

РАЗВИТИЕ БИЗНЕСОМ ТЕРРИТОРИЙ ПРИСУТСТВИЯ: УПРАВЛЕНИЕ СОВРЕМЕННЫМИ ВЫЗОВАМИ

13 ДЕКАБРЯ СОСТОЯЛАСЬ КОНФЕРЕНЦИЯ «РАЗВИТИЕ ТЕРРИТОРИЙ: РОЛЬ И ОТВЕТСТВЕННОСТЬ БИЗНЕСА», КОТОРУЮ ОРГАНИЗОВАЛ ЖУРНАЛ «БИЗНЕС И ОБЩЕСТВО» ПРИ ПАРТНЁРСКОЙ ПОДДЕРЖКЕ КОМПАНИЙ АЛКОА РОССИЯ, MICROSOFT В РОССИИ И РОССИЙСКОГО ГОСУДАРСТВЕННОГО ГУМАНИТАРНОГО УНИВЕРСИТЕТА (РГГУ).

Недавний опрос Bloomberg Global Poll, в котором участвовали 1030 инвесторов, аналитиков и трейдеров показал, что Россия теряет инвестиционную привлекательность. Российских экспертов также тревожит усиление бегства капитала из страны и повышение налоговой нагрузки. Между тем, ответственный российский бизнес, развивая территории присутствия, повышает инвестиционную привлекательность региона.

Артём ШАДРИН, заместитель директора Департамента стратегического управления (программ) и



бюджетирования Министерства экономического развития РФ отметил важные аспекты участия бизнеса в развитии территорий: «Когда говорится об ответственности и роли бизнеса в регионах, в первую очередь говорится об инвестициях — и это абсолютно оправдано. Ничто не помогает так

хорошо от бедности, как экономический рост! Всё больше внимания привлекают и социальные аспекты деятельности компаний. И они с течением времени вносят всё больший вклад в решение социальных задач. И здесь речь идёт о трёхстороннем партнёрстве бизнеса, региональных властей и некоммерческих организаций».

Александр БИМ, директор Проекта по устойчивому развитию Глобального Договора ООН в России



обратил внимание на то, что крупной фундаментальной проблемой остаётся отсутствие общественного консенсуса по поводу целесообразного и социально справедливого разграничения функций и ответственности власти, бизнеса и населения в обеспечении развития конкретных областей

регионального хозяйства и социальной сферы. Естественной основой для плодотворного взаимодействия бизнеса и власти на региональном и местном уровнях является достижение взаимосоответствия, баланса между бизнес-стратегией компаний и интересами субъектов государственного управления и местных сообществ. Тот или иной «перекос» озна-

чает ущемление интересов одной из сторон и предопределяет ограниченную эффективность тех или иных решений и мероприятий, прежде всего, в долгосрочном плане.

Александр Бим отметил, что суперцентрализация процессов формирования, декларирования и продвижения социально-экономических приоритетов на федеральном уровне отнюдь не означает отсутствия специфики их реализации на уровне регионов и муниципалитетов, напротив: региональные и местные элиты обладают значительными возможностями влиять на положение бизнеса в регионах присутствия и принимаемые компаниями решения. Негативное воздействие на взаимоотношения власти и бизнеса продолжает оказывать коррупция. Формирующиеся «личные унии», альянсы чиновников и представителей бизнеса превращают их индивидуальные и групповые интересы в главную движущую силу тех или иных проектов, часто конъюнктурных и односторонне выгодных, в то время как решения в пользу значительно более настоятельных, комплексных и острых проблем не принимаются.

По мнению Александра Бима, основными рисками взаимодействия бизнеса и власти в современных условиях являются: а) очевидная гипертрофия, непропорциональность административного ресурса, позволяющая органам государственного управления «продавливать» желательное участие бизнеса в решении региональных проблем; б) корпоративный эгоизм, стремление максимально возможным образом ограничить участие компаний в региональном развитии; в) «имиджевый», презентационный акцент корпоративной социальной ответственности; г) всё ещё слабая, хотя и возрастающая в последнее время, готовность сторон к конструктивному диалогу, учитывающему взаимные интересы.

Примером построения такой эффективной работы в регионе с учётом протекностей всех заинтересованных сторон, стало



вступление **Сергея МАКАРОВА**, начальника Центра общественных связей ООО «ЛУКОЙЛ-ПЕРМЬ». Система взаимодействия Группы предприятий «ЛУКОЙЛ» в Пермском крае с территориями включает в себя Программу социального инвестирования в

рамках Соглашения об экономическом и социальном сотрудничестве между Пермским краем и ОАО «ЛУКОЙЛ» и корпоративный конкурс социальных и культурных проектов.

На территории Пермского края действует закон о налоговой льготе 4% (по налогу на прибыль), которая предоставляется всем предприятиям. По Соглашению – прибыль, полученная от льготы, остаётся в Пермской крае. За 4 года этот объём средств предприятий Группы составил около 7 млрд рублей.

Согласно Соглашению о сотрудничестве обязательства, как компании, так и Пермского края, подробно прописаны и исполняются. Объём социального инвестирования в 2010 г. составил 980 млн руб. Позитивными аспектами реализации Соглашения для компании стали дополнительный рост объёмов производства и положительного имиджа как социально ответственной компании, создание благоприятных условий для ведения бизнеса. Пермский край получил модернизацию производства, рост занятости населения, увеличение налоговых поступлений от подрядных и сервисных предприятий.

Конкурс социальных проектов компании объединил усилия бизнеса, власти и общества. Грантовый фонд конкурса за 8 лет вырос почти в 7 раз, а количество привлечённых средств за эти годы составило 500 млн рублей (при 150 млн руб. в компании). При этом 1 проект создаёт 5 новых рабочих мест.

КОРПОРАТИВНОЕ ГРАЖДАНСТВО

Определяя понятие корпоративного гражданства в его соотношении с КСО, **Ирина СЕМЕНЕНКО**, глав-



ный научный сотрудник ИМЭМО РАН, доктор политических наук отметила, что это – стратегия бизнеса по взаимодействию с обществом и с государством в целях обеспечения эффективного и устойчивого развития и повышения собственной репутации как ответственного «гражданина», полноправного участника такого развития. Для её реализации компания разрабатывает и проводит в жизнь программы социально ответственных инициатив в сфере экономической деятельности, а также в природоохранной и социальной сферах. Подобные практики объединяют под понятием корпоративной социальной ответственности. КСО предоставляет систему инструментов для реализации такой стратегии и создаёт фундамент модели КГ, причём как на уровне осуществления конкретных социально значимых инициатив, так и на уровне обоснования их этической мотивации. Такая системная деятельность ориентирована на приращение социального капитала и уровня доверия как важной скрепы социальной

жизнь программы социально ответственных инициатив в сфере экономической деятельности, а также в природоохранной и социальной сферах. Подобные практики объединяют под понятием корпоративной социальной ответственности. КСО предоставляет систему инструментов для реализации такой стратегии и создаёт фундамент модели КГ, причём как на уровне осуществления конкретных социально значимых инициатив, так и на уровне обоснования их этической мотивации. Такая системная деятельность ориентирована на приращение социального капитала и уровня доверия как важной скрепы социальной

Вернисаж



О. Теплуцкий. Лето кончается. 2009 г.

ткани общества. Очень важно «продвигать» такую модель встраивания бизнеса в общественные отношения в России для повышения уровня доверия в обществе (и к бизнесу), и важность развития партнёрского взаимодействия в треугольнике бизнес – государство – гражданское общество.

Алексей КОСТИН, исполнительный директор НП «КСО – Русский Центр» рассказал об условиях и формах межсекторного взаимодействия КСО в регионах России.



Он привёл четыре основных направлений использования КСО: как составной части корпоративного управления и системы управления нефинансовыми рисками, как отчётности, социальной или по устойчивому развитию, как

инструмента межсекторного взаимодействия и партнёрства и как содержания PR-коммуникации.

Он привёл организационные формы взаимодействия бизнеса и местного сообщества: через систему грантовой помощи, корпоративные фонды, фонды местных сообществ, частно-государственные партнёрства, а также через корпоративные сети коммуникаций и обратной связи для выявления и инициации актуальных социально-экологических и других проектов на местном и региональном уровнях.

Выступающий отметил, что нельзя обязывать компанию становится активным участником процесса территориального развития. Компания реально обязана соблюдать законы по производству своей продукции и найму рабочей силы, она также обязана выплачивать налоги в полном объёме и т. д. А вот территориями присутствия обязаны заниматься местные органы власти, иногда региональные и, в исключительных случаях (например, депрессивный район с высокой безработицей), федеральные. Участие компаний должно оставаться строго добровольным.

Для каждой компании формы участия бизнеса в социально-экономическом развитии территорий могут и должны быть разными. Всё зависит от решаемых компаниями задач по поддержке территорий и от объёмов выделяемых средств. Но, возможно, самым эффективным образом компания может помочь региону путём реализации совместных с властью и некоммерческими организациями проектов. Главное, чтобы они были понятны, принимались прозрачно и деньги тратились подконтрольно с последующей оценкой их эффективности использования.

Алексей Костин подчеркнул, что политическое руководство муниципалитетов и регионов должно морально помогать находящимся на их территориях компаниям в реализации политики КСО, поддерживая, таким образом, деловую репутацию таких компаний как ответственных «корпоративных граждан».

НКО нужно подключать в большинстве случа-

ев к реализации проектов компаний на территориях своего присутствия. Именно НКО обеспечивают независимое сопровождение проектов, их прозрачность и некоррупционность, а также НКО зачастую предоставляют неоценимую экспертную поддержку таким проектам.

Мысль Артема Шадрина о том, что «социальные аспекты деятельности бизнеса снижают риски» развил **Олег КАЛИНСКИЙ**, вице-президент АЛКОА Россия по корпоративным отношениям:

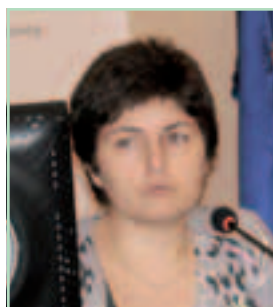


«Порядка 70% металлургических предприятий в России – градообразующие, например, завод компании в Ростовской области. Население Белой Калитвы 25 тыс человек. На примере этого города можно сказать, насколько бизнес устойчив. Если люди понимают, что в городе нет нормальных школ, детских садов, больниц – они оттуда уезжают. Если эти проблемы не решать, некому будет работать».

Вице-президент АЛКОА Россия также отметил важность работы с некоммерческими организациями. Об этом говорили и остальные выступающие.

Во взаимодействии с органами региональной власти и местного самоуправления, с партнёрами из некоммерческого сообщества и бизнеса, компания Microsoft вносит свой вклад в развитие регионов России. Представители Microsoft работают в 65 регионах страны, занимаясь, прежде всего, развитием партнёрской экосистемы, которая насчитывает в России около 7500 партнёрских компаний, и содействуют сокращению разрыва между регионами в области информационного развития, созданию новых рабочих мест и появлению новых направлений деятельности для местных компаний.

При этом, как рассказала **Инецца ГРИКУРОВА**, руководитель стратегических программ Microsoft в



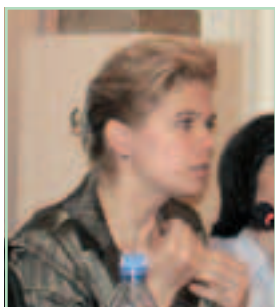
России, помогая реализации Стратегии развития информационного общества в России и выравниванию уровней информационного развития различных регионов, Microsoft работает в рамках трёх ключевых направлений: сотрудничает с российской системой образования, способствует

развитию отечественной индустрии высоких технологий, реализует масштабные инициативы по повышению уровня компьютерной грамотности и развитию ИТ-компетенций россиян. Microsoft вместе с местными компаниями-партнёрами по индустрии ИТ, региональными администрациями и партнёрами из академического и некоммерческого сообщес-

тва, реализует всероссийскую инициативу по повышению компьютерной грамотности и развитию ИТ компетенций россиян «Твой курс». Уже сегодня в рамках инициативы открыто более 130 центров компьютерной грамотности в более чем 80 городах 68 регионов России. В перспективе трёх лет в рамках этой инициативы новые знания и навыки смогут получить не менее 1 млн человек. Результаты работы Microsoft и партнёров выражаются не только во многих тысячах обученных, сотнях центров, но главное — в личных успехах людей из разных регионов страны — от Калининграда до Владивостока.

Способствуя преодолению цифрового неравенства, Microsoft содействует активному включению НКО в информационное общество, открывая некоммерческим и неправительственным организациям широкий доступ к востребованному ими программному обеспечению в рамках программы «ИнфоДонор». Кроме того, Microsoft в России на протяжении многих лет предоставляет грантовую поддержку проектам некоммерческих организаций, нацеленным на развитие информационного общества. А в декабре 2010 г. компания запустила программу одностороннего лицензирования для НКО и небольших СМИ. Все эти инициативы реализуются в рамках политики корпоративного гражданства Microsoft в России.

О том, как эту политику реализует БАТ Россия рассказала **Юлия ДМИТРИЕВА**, менеджер по корпоративной социальной ответственности компании.



Она сосредоточила внимание слушателей на диалоге как инструменте взаимодействия с местным сообществом. Первый диалог компания провела в 2001 г. БАТ Россия стала пионером по Социальной отчётности в нашей стране. Уже

в 2008 г. было проведено более 40 диалогов и выпущено 4 отчёта по их итогам. В 2009 г. процесс проведения диалогов был модернизирован и состоялся переход к отчётности по устойчивому развитию.

При подготовке диалога определяются ключевые стейкхолдеры, а также «матрица существенности» для выявления наиболее животрепещущих (существенных) тем. Диалоги становятся инструментом, с помощью которого в режиме реального времени в дискуссии с местным сообществом и представителями местных властей определяются приоритеты региона/города, конкретные области приложения усилий компании в краткосрочной и долгосрочной перспективе.

Так, в Саратове по результатам 2009 г. были выделены следующие направления: снижение интенсивности запаха и объёмов выбросов, благоустройство территорий и охрана труда. Диалоги в Санкт-Петербурге привели к решению других, более приоритет-

ных направлений. Ими стали: вклад в инфраструктуру, сохранение ресурсов (энергия, вода), сокращение и переработка отходов, помощь ветеранам.

Развитие проектов привело к новому формату — совместным социальным программам с торговыми партнёрами в регионах, включившим экологические проекты и поддержку социально незащищённых слоев населения. В результате с 2007 г. в 20 городах России реализованы 30 проектов.

Совместные проекты позволили укрепить статус социально ответственной компании, а также придали больший масштаб участия компании в жизни местного сообщества.

Наталья ПОППЕЛЬ, начальник управления корпоративной социальной ответственности ОАО «Северсталь» представила опыт



компании в рамках социального партнёрства. Среди приоритетов «Северстали» по КСО она выделила промышленную безопасность, защиту окружающей среды, развитие и социальную поддержку персонала, содействие социально-экономическому развитию регионов присутствия. Основой устойчивого развития компании является системное взаимодействие со всеми заинтересованными сторонами.

Приоритетными направлениями социальных инвестиций в Череповце Вологодской области в 2009–2010 г. стали программы «Дорога к дому» по профилактике детской безнадзорности и социального сиротства и «Агентство городского развития» по поддержке и развитию малого и среднего бизнеса.

Проблема детского сиротства в России стала общенациональной: дети-сироты составляют 3% от численности детей, при этом 2/3 имеют живых родителей. Концепция программы базируется на партнёрстве бизнеса, органов власти, социальных учреждений и общественных организаций, адресном подходе, ориентированном на ключевые аудитории — матерей, подростков и их окружение, семьи, находящиеся в трудной жизненной ситуации. Основы успеха были заложены в инновационности программы — борьбе не со следствием, а с причиной, создания условий для осознанного перехода личности от социальной беспомощности и дезадаптированности к ответственности за свою судьбу и судьбы близких.

Бизнес в процессе реализации программы предлагает не только материальные ресурсы, но и инструменты управления: процессный, проектный подход, всеобщее управление качеством. Консолидированный бюджет региональной Программы «Дорога к дому» в 2009–2010 г. состоял из вклада компании «Северсталь», Правительства Вологодской области и «Фонда поддержки детей находящихся в трудной жизненной ситуации» и составил более 200 млн рублей.

Исполнителями программы стали 51 государственное учреждение и 4 общественные организации. Результаты работы программы в Череповце в 2009 г.: предотвращено случаев угрозы жизни и здоровью ребёнка — более 800; количество отказов (возвратов) от детей, принятых в семьи (опека, усыновление, приёмная семья) снизилось на 67%; обращений на телефон горячей линии «Детство» — более 5000; обращений на телефон горячей линии «Антикризис» — около 14 000; выезды бригады «Социальной скорой помощи» — более 1000; прошедших курс Школы приёмных родителей — около 400 человек; прошедших индивидуальное психологическое консультирование — 250 чел.; предотвращено отказов от детей на этапе беременности — 11 чел.; дети, возвращённые в биологическую семью — 19 чел.; подростки группы риска, прошедшие обучение «Социально-развивающего курса» — около 400 чел. Из 9 детских домов закрыто 3, готовятся к закрытию — 2, улучшился социальный климат в городе.

Учрежденное в 1999 г. при поддержке «Северстали» и мэрии Череповца «Агентство городского развития» также партнёрская программа. Её цель — содействие экономическому развитию Череповца, созданию рабочих мест на предприятиях малого и среднего бизнеса и формированию имиджа города как инвестиционно привлекательного региона России. Собственные средства некоммерческого партнёрства «АГР» уже в 2009 г. составили 71%, привлечённые — 29%. Было создано 661 предприятие, 1 429 индивидуальных предпринимателей, 3 200 новых рабочих мест, бизнес-инкубатором оказана поддержка 40 предприятиям, обучено 1 170 начинающих предпринимателей, оказано 9 854 консалтинговых услуг, проведено 536 мероприятий, направленных на развитие бизнеса.

ЧАСТНО-ГОСУДАРСТВЕННОЕ ПАРТНЁРСТВО

Одним из механизмов реализации проектор по развитию территорий бизнесом является частно-государственное партнёрство. **Юрий ГУСЕВ**, директор



Экспертного центра управления подчеркнул, что это очень сильный инструмент. Он отметил, что ЧГП позволяет проводить реформу управления государственными финансами, является противоядием мировому тренду уменьшения инвестиций в инфраструктуру экономики, а также способствует поставке частным сектором инфраструктурных экономических объектов и услуг, которые обычно поставляются правительством. По сравнению с Великобританией, где за 20 лет реализованы более 600 проектов ЧГП, в России их количество составляет чуть больше 50.

составляет чуть больше 50.

Ирина Семененко уточнила понятие государственно-частного партнёрства. Английский термин «public-private partnership» трактует понятие «public» расширенно, исходя из практик вовлечённости в реализацию общественных («публичных») интересов не только государства, но и других носителей такого интереса. Это становится особенно актуальным в условиях посткризисного развития. Стратегия «большого общества», принятая на вооружение нынешним коалиционным правительством Великобритании, ищет такие пути, хотя попытки такого рода активно предпринимались в этой стране и в предшествовавшие кризису годы. Вряд ли таким образом государству удастся сбросить растущий груз социальных проблем, но современные подходы к ГЧП предполагают продвижение по пути общественно-частного (или публично-частного) партнёрства, в том числе в разработке повестки дня взаимодействия.

В России ключевая проблема в реализации проектов развития территорий — не только создание, но и поддержание, развитие точек роста. В этом смысле значимы не только непосредственные результаты реализации проектов ГЧП, ФМС, партнёрских соглашений между местной администрацией и бизнесом по развитию территории, но и создание на основе таких проектов инфраструктуры развития. Ключевую роль в организации таких инициатив в российском контексте (в соответствии с особенностями сложившегося государственно-патерналистского типа политической культуры) играют лидеры, способные выстроить приоритеты социальной и политической активности, найти действенные методы вовлечения людей.

В секции по частно-государственному партнёрству, в качестве государственной организации выступило Агентство по международному развитию США, присутствующее в 100 странах по всему миру. С 2001 г. USAID сформировало более 900 альянсов с 1700 партнёрами на \$9 млрд в 80 странах. В России было создано около 30 альянсов, вклад частного сектора составил более \$100 млн. Со стороны USAID вклад делается в виде финансов, опыта в области социальных инвестиций, разработанных и апробированных моделей, бренда. Об этом рассказал **Денис КОРЕПАНОВ**, старший советник отдел развития программ и проектов USAID. Он проанализировал сотрудничество Агентства и частных компаний по социальным проектам. Факторами, влияющими на успех Глобального альянса развития (GDA), по мнению г-на Корепанова, являются: знание стран, в которых присутствует Агентство, опыт по созданию эффективных социально-экономических проектов и высокопрофессиональная команда.



альным проектам. Факторами, влияющими на успех Глобального альянса развития (GDA), по мнению г-на Корепанова, являются: знание стран, в которых присутствует Агентство, опыт по созданию эффективных социально-экономических проектов и высокопрофессиональная команда.

Выступающий привел примеры эффективного партнёрства с компаниями Coca Cola, Starbucks, а российский опыт был представлен, в частности, через Программу по комплексному развитию территорий с СУАЛ-Холдингом. В рамках программы были выбраны 3 пилотных города, при этом вклад компании составил \$1,2млн, USAID – \$1 млн.

Одна программа получила с 11 связанными, взаимодополняющими блоками и масштабным синергетическим эффектом, реплицируемым на другие города в России и за рубежом. 11 экспертных организаций представили местное самоуправление, малый бизнес, образование, медицину и здоровье, бюджетирование, инициативы местных сообществ. Согласно исследованию ООН и Университета Кливленда среди 4000 передовых корпораций планеты программа была признана лучшей моделью корпоративной программы в Евразии и одной из лучших в мире.

Результатом реализации программы стали серьёзный вклад в рыночную стоимость и конкурентоспособность компании на рынке, улучшения в городах, занятие корпоративной ниши – лидера в развитии территорий в России, международное признание, признание в России федеральными и региональными властями, бизнес-сообществом и собственными сотрудниками, изменение имиджа компании в городах присутствия, создание платформы для репликации в других городах.

Татьяна БАЧИНСКАЯ, главный редактор журнала «Бизнес и общество» отметила, что опыт СУАЛа по развитию территорий и примеру частно-государственного партнёрства до сих пор является одним из самых передовых и эффективных в мире. Поэтому эти программы и были предложены для более детального рассмотрения.

Олег ФОКИН, исполнительный директор фонда «Устойчивое развитие» представил опыт работы организации в рамках механизма Глобальный альянс развития (GDA).



Фонд апробировал на ряде своих программ действие такого механизма трёхстороннего сотрудничества, который подразумевает равноправное участие в социальной программе на выбранной бизнесом территории и самой компании, и администрации муниципального образования и USAID.

Так, в сотрудничестве с компаниями СУАЛ и «ЕвроХим» удалось активизировать гражданские инициативы через грантовые конкурсы, направленные на решение актуальных местных проблем и создать рабочие группы программ, которые служили переговорной межсекторной площадкой по выбору оптимальных решений.

С СУАЛ-Холдингом фонд работал по программе

«Окружающая среда и здоровье населения на территориях присутствия предприятий, входящих в алюминиевый комплекс». Годовой бюджет программы составил \$363 000 при сумме одного гранта в \$20 000. Программа способствовала решению насущных эколого-социальных проблем территорий присутствия компании СУАЛ: оздоровление окружающей среды, управление эко-зависимыми рисками, угрожающими здоровью населения, поддержка развития самоуправления, вовлечение населения в устойчивое развитие своих городов и поселков через участие в принятии решений.

Елена МАЛИЦКАЯ, президент МОФ «Сибирский центр поддержки общественных инициатив» сделал



презентацию на тему «Уроки программ СУАЛа в регионе».

МОФ создал модель, которую можно реализовать в другом месте. Все работали на одно общее дело. СУАЛ полностью отдавал на аутсорсинг разные части программы. Главное, что удалось сделать – всколыхнуть

активность населения. В некоторых местах создали инфраструктуру – фонды местных сообществ.

Позже Сибирский центр поддержки общественных инициатив с USAID пытались работать с другой компанией, однако – не столь успешно. У высшего менеджмента не было интереса к программе, а со стороны среднего звена зачастую наблюдалась пробуксовка.

ФОНДЫ МЕСТНЫХ СООБЩЕСТВ

На конференциях о фондах местных сообществ говорилось как об одной из самых перспективных технологий сотрудничества НКО с бизнесом и властью. Сегодня ФМС в России насчитывается более тридцати. «За последние годы ФМС из сервисных для бизнеса организаций, которые аккумулировали ресурсы, превратились в лидеров развития территорий, – утверждает



Лариса АВРОРИНА, руководитель программ САФ Россия. ФМС – это платформа для сотрудничества, обеспечивающая доверие, переговорная площадка».

Выступающая рассказала об интересной тенденции: когда возникали первые ФМС (с начала 2000-х гг.),

они поддерживались, в основном, крупными компаниями, сегодня же активно развиваются инвестиции малого и среднего бизнеса. Новые фонды местных сообществ создаются на очень удалённых территориях, где мало производственных ресурсов – сегодня их уже

15. 1-й такой фонд создан в научном сообществе — в Академгородке под г. Новосибирском. «Фактически, ФМС стали единственной институционально развитой моделью для привлечения социальных инвестиций на территории» — считает Лариса Аврорина.

Для продвижения интересов ФМС в Пермском крае начали создаваться их объединения. Об одном



из них рассказала **Нина САМАРИНА**, президент фонда поддержки социальных инициатив «Содействие», председатель НП «Альянс фондов местных сообществ Пермского края».

В крае действуют 4684 НКО, из них в форме различных фондов — свыше 300 организаций, но отсутствуют институты гражданского общества на муниципальном и поселенческом уровнях.

Анализ ситуации выявил общность проблем и положительные результаты, которые могли бы быть полезны другим. 8 территориальных ФМС вошли в состав Альянса — 3 городских фонда, 5 сельских и ФПСИ «Содействие», работающий в 4 сельских районах. Это — часть всех муниципальных образований края.

Формы взаимодействия членов Альянса включали план работы с кадрами НКО и представителями бизнеса, куда входят обучение, семинары, участие фондов в массовых мероприятиях других районов (ярмарки проектов) с презентациями результатов технологий, поездки и стажировки в других фондах края и других регионах.

Члены Альянса разработали общественный договор в виде Соглашения о взаимодействии между Альянсом и главами территорий.

Альянс стал информационным ресурсом для ФМС края, позволившим повысить прозрачность в деятельности фондов и использовать современные IT-технологии. Была проведена информационно-образовательная работа для руководителей и сотрудников. В результате совместными проектами Альянса стали «Молодёжный правовой экспресс» — профилактика правонарушений среди подростков, серия обучающих семинаров и мероприятий, направленных на позиционирование НКО на территориях, совместное проведение Всероссийской конференции «Фонды местных сообществ как эффективный инструмент повышения гражданского участия в развитии территорий».

Альянс укрепил социальное партнёрство в регионе, позволил каждому фонду, используя общие технологии, сохранить собственную индивидуальность, «фирменные» программы и бренды, свою степень самодостаточности, использовать эффективные опробованные технологии в других районах, развить экспертное сообщество. Также были разработаны и

внедрены новые модели и практики взаимодействия с местным сообществом, с органами муниципальной власти по поддержке фондов.

Тему социального партнёрства на местном уровне продолжила **Елена БОНДАРЧУК**, менеджер проектов фонда «Устойчивое развитие». Работая в регионах, фонд основной акцент делает на поиске, развитии и поддержке местных инициатив. Вторым ключевым компонентом успеха является передача опыта других территорий и стран при решении похожих проблем устойчивого развития и внедрении эффективных, проверенных на практике технологических решений.



Третьим важным моментом является выстраивание конструктивного сотрудничества в интересах улучшения социальной среды территорий присутствия компаний. Оно включает координацию программ социальной ответственности бизнеса и местных программ развития муниципальных образований при вовлечении ресурсов общественных партнёрских организаций. Такое социальное партнёрство позволяет получить синергетический эффект, который, в первую очередь, выражается в создании атмосферы доверия между основными участниками программ и создании «территории добрых дел» самого бизнеса. ☒

Вернисаж



В. Сысов, В. Уткова. 2008 г.